



הוראות הפעלה, שימוש ותחזוקה לשואב אבק דגם: SW-7530

היבואן אינו אחראי לכל נזק לגוף ולרכוש שייגרם עקב התקנה לא נכונה ושימוש בלתי תקני בשואב.
היבואן לא ישא באחריות לכל אי דיוקים בחוברת זו הנובעים משגיאות דפוס וכתבי. האיורים בחוברת משמשים לצורך המחשה בלבד.
היצרן שומר לעצמו את הזכות להכניס שינויים ושיפורים במוצר בהתאם לצורך ולטובת המשתמש, מבלי לפגוע בתכונות הבטיחות ובביצועים של השואב.

יבוא ושיווק: סמ-ליין בע"מ, רח' גרניט 12, ק. אריה פתח תקווה.
שרות לקוחות: 1-800-80-40-50
www.miniline.com/samsung

SAMSUNG

לקוחות יקרים!



תודה על שרכשתם את שואב האבק המעולה מתוצרת SAMSUNG. אננו בטוחים שהשואב העשוי מחומרים באיכות הגבוהה ביותר, יענה באופן מרבי על דרישותיכם. השואב קל ונוח לשימוש, אולם חשוב לקרוא את ההוראות המופיעות בחוברת זו על מנת להפיק ממנו את התוצאות הטובות ביותר.

בברכה,
סמליין בע"מ

הוראות בטיחות

- יש לקרוא את החוברת בעיון לפני השימוש.
- ודאו שמתח החשמל הביתי תואם לזה המופיע בתווית הנתונים שבתחתית השואב.

פירוש האייקונים והסימנים בחוברת

סכנות או פעולות לא בטיחותיות העלולות לגרום פציעות חמורות או מוות.	 אזהרה
סכנות או פעולות לא בטיחותיות העלולות לגרום חבלות או נזק לרכוש.	 זהירות

סימנים נוספים

אין לנסות.	
עקבו מפורשות אחר ההנחיות.	
נתקו את התקע מהשקע.	

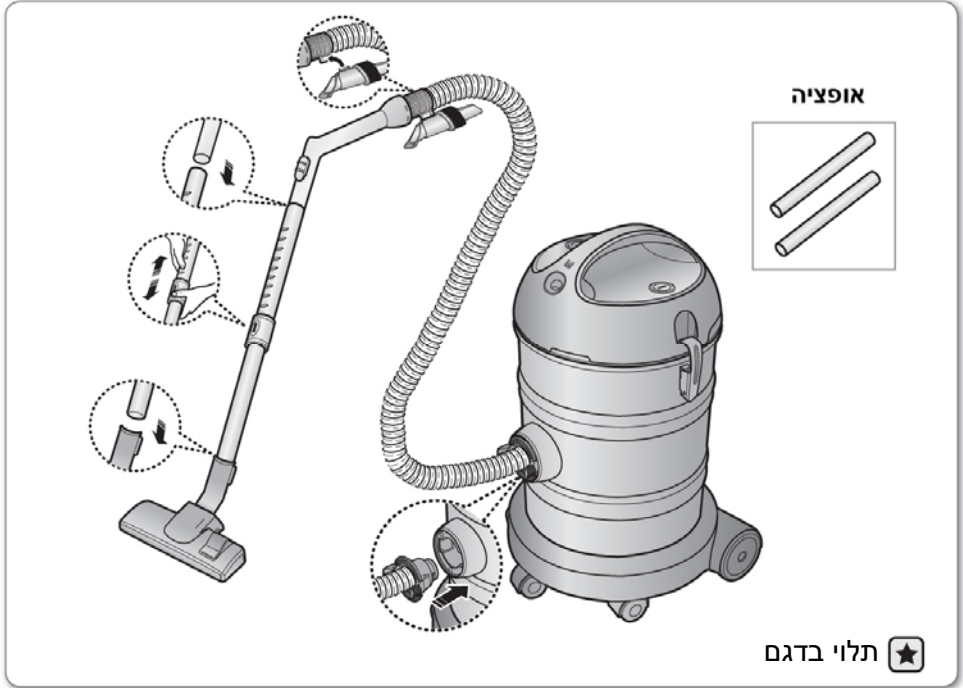
הוראות בטיחות וזהירות חשובות

1. קראו היטב את כל ההוראות. לפני הפעלת השואב, ודאו שמתח אספקת החשמל בביתכם תואם לזה המצוין בתווית הנתונים בתחתית השואב.
2. **זהירות:** אין להשתמש בשואב כשהשטיח או הרצפה רטובים. אין לשאוב נוזלים לתוך השואב.
3. יש להשגיח היטב בעת שהילדים נמצאים ליד השואב. השואב אינו צעצוע ואין לאפשר לילדים לשחק איתו. אין לאפשר הפעלתו ללא השגחת מבוגרים. יש להשתמש בו רק למטרות להן הוא מיועד, ואין לעשות בו שימוש אחר כלשהו.
4. אין להפעיל את השואב ללא מיכל אבק. יש לרוקן את המיכל לפני שהוא מלא עד הסוף.
5. אין לשאוב גפרורים בוערים, אפר חם של סיגריות וכו'. יש להרחיק את השואב מתנורים וממקורות פולטי חום אחרים. החום עלול לעוות את גוף השואב ולגרום לאיבוד הצבע של חלקי הפלסטיק.
6. יש להימנע משאיבת חפצים חדים או כאלה העלולים לגרום נזק לחלקי השואב. אין לדרוך על הצינור. אין להניח חפצים כבדים על הצינור הגמיש אין לחסום את פתח כניסת או יציאת האוויר.
7. יש לכבות את השואב לפני ניתוקו מרשת החשמל. לפני ניתוק תקע כבל החשמל מהשקע יש לכבות את השואב.
8. מכשיר זה אינו מיועד לשימוש ע"י אנשים (כולל ילדים) בעלי יכולות פיזיות, חושיות או שכליות מופחתות, או חסרי ניסיון וידע, אלא אם ניתנה להם השגחה או הדרכה על אודות השימוש במכשיר מהאדם האחראי על ביטחונם. יש להשגיח על ילדים לבל ישחקו עם המכשיר.
9. לפני ביצוע פעולות ניקוי או תחזוקה של השואב (ריקון המיכל וכו') יש לנתק את כבל החשמל מהשקע שבקיר.
10. מומלץ לא להשתמש בחוט מאריך.
11. במידה ונראה לכם שהשואב לא תקין, יש לכבות אותו מיד ולהתקשר למח' השרות.
12. במידה וכבל החשמל ניזוק, יש להחליפו רק בתחנת שרות מאושרת, או אצל טכנאי מוסמך של חברתנו בלבד, על מנת למנוע סכנת התחשמלות וכו'.
13. אין לאחוז ולסחוב את השואב בצינור אלא בידיית בלבד.
14. יש לנתק את תקע הכבל מהשקע בסיום השימוש. לפני כן יש לכבות את המכשיר.

היבואן אינו אחראי לכל נזק לגוף ולרכוש שייגרם עקב התקנה לא נכונה ושימוש בלתי תקני בשואב.

היבואן לא ישא באחריות לכל אי דיוקים בחוברת זו הנובעים משיגאות דפוס וכתוב. האיורים בחוברת משמשים לצורך המחשה בלבד. היצרן שומר לעצמו את הזכות להכניס שינויים ושיפורים במוצר בהתאם לצורך ולטובת המשתמש, מבלי לפגוע בתכונות הבטיחות ובביצועים של השואב.

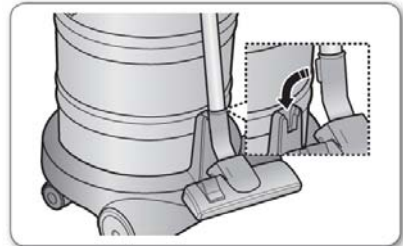
חיבור החלקים



לפני השימוש בשואב יש להוציא את המברשת ואת שאר האביזרים ממכל איסוף האבק..



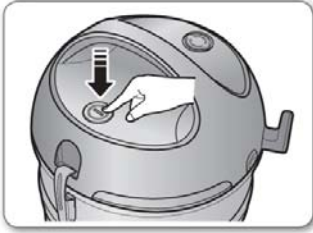
★ בזמן האחסון, המברשת צריכה להיות מחוברת לתפס.



הפעלת השואב

- גוף השואב

לחצו לחיצות חוזרות על מתג ההפעלה/כיבוי ON/OFF כדי להפעיל/לכבות את השואב.

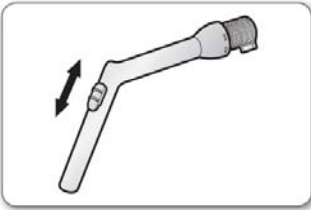


מתג ההפעלה משמש להפעלה וכיבוי השואב.



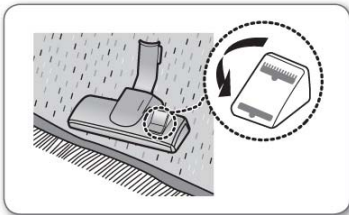
- צינור גמיש

להקטנת עוצמת השאיבה של שטיחונים ובדים קלים, יש לפתוח את פתח כניסת האוויר עד הסוף.

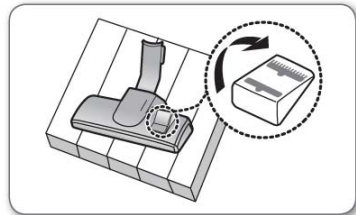


מברשת מתכווננת

כוונו את זווית השאיבה בהתאם לסוג המשטח.



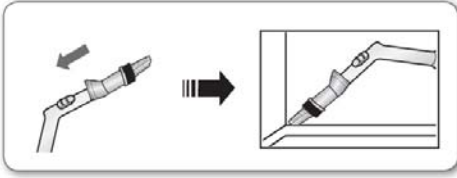
ניקוי שטיחים



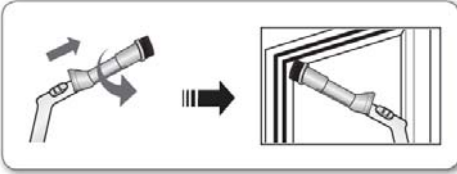
ניקוי רצפות

שימוש באביזרים

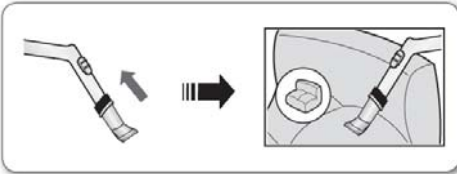
תקעו את האביזר בקצה ידית הצינור.



שימוש בפייה לשאיבת אבק, חברו אותה בקצה ידית הצינור.

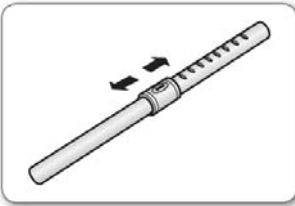


פיה לריפוד: חברו אותה לקצה ידית הצינור בכיוון הנגדי.



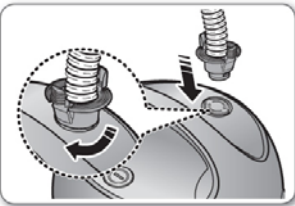
צינור מתכת טלסקופי (אופציה)

יש לכוון את אורך הצינור הטלסקופי על ידי הזזת לחצן כיוון האורך הממוקם במרכז הצינור קדימה ואחורה.

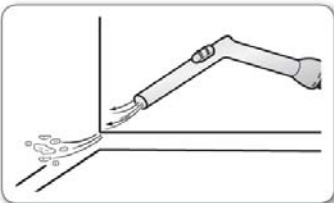


שימוש במפוח

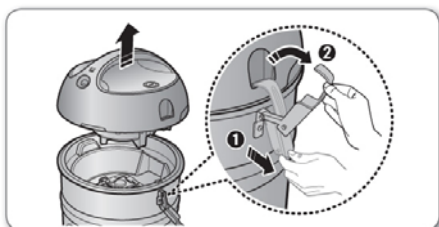
1. נתקו את הצינור הגמיש מגוף השואב.
2. חברו את מחבר הצינור לפתח המפוח.
3. סובבו את מחבר הצינור הגמיש בכיוון השעון כדי לנעול אותו לגוף השואב.



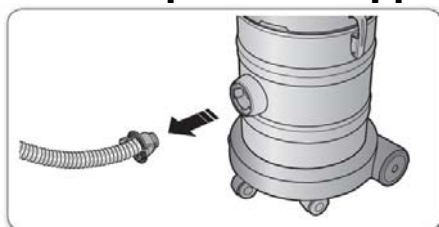
על מנת להשתמש במפוח, יש לפרק את צינור המתכת ואת המברשת.



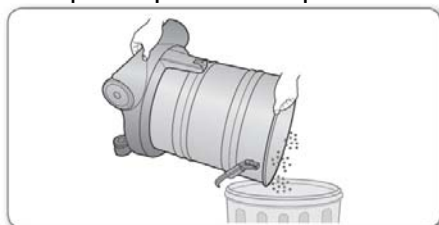
ניקוי ותחזוקה של האביזרים ושל המסנן ריקון מיכל האבק



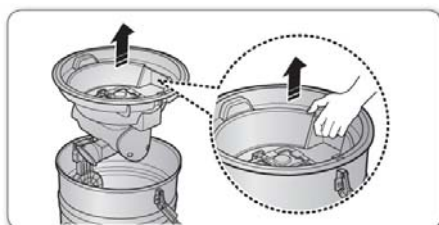
2. שחררו את מחבר הגוף משני הצדדים והרימו את החלק העליון של השואב כדי לפרקו ממיכל איסוף האבק.



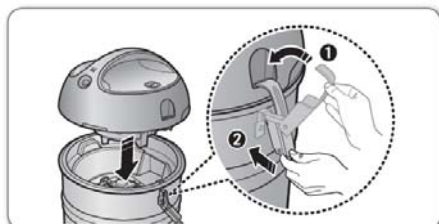
1. נתקו את מחבר צינור היניקה.



4. השליכו את האבק והלכלוך לפח אשפה.



3. הרימו את מכסה מכל האיסוף והניחו אותו בצד. הקפידו שאבק לא ייפול ממנו וילכלך את הסביבה.



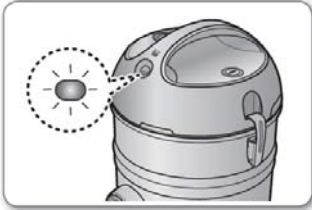
6. חברו את החלק העליון של השואב ונעלו אותו לחלק התחתון ב-2 הצדדים.



5. חברו את המכסה למכל האיסוף.

נורית חיווי מצב המסנן מתי צריך לנקות את המיכל

כשצבע נורית חיווי מתחלף לצהוב בזמן השאיבה, סימן שיש לנקות את מכלל המסנן..



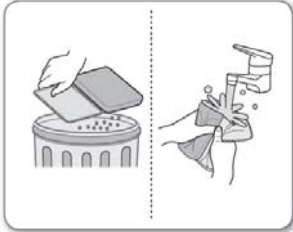
במידה ונורית החיווי ממשיכה להאיר בצהוב גם לאחר ריקון המכל, יש לכבות את השואב ולבדוק אם יש סתימה בצינור המתכת, בצינור הגמיש, במברשת השאיבה או בפתח השאיבה במכסה .



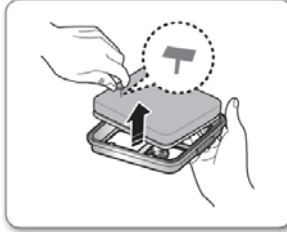
ניקוי מכלל המסנן

מתי יש לבצע זאת:

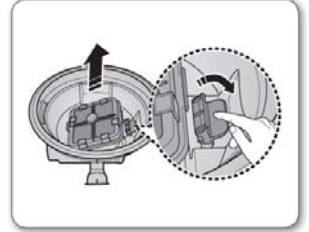
- כשעוצמת השאיבה יורדת משמעותית.
- כשהספוג מאוד מלוכלך.



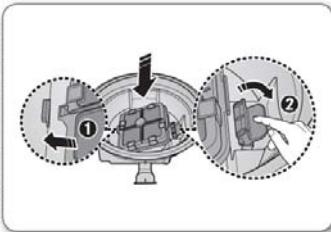
3. שטפו את הספוג ואת המסנן תחת ברז מים זורמים.



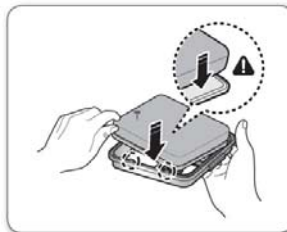
2. משכו את הידית והסירו את מכלל המסנן.



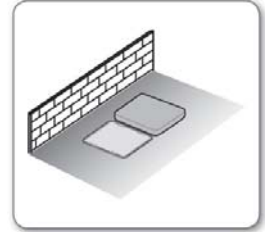
1. משכו את הידית והוציאו את מכלל המסנן.



הרכיבו את מכלל המסנן לאחר משירת הידית, והכניסו את מכלל המסנן חזרה בצורה נכונה.



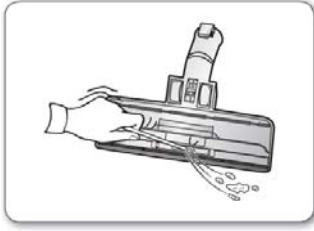
5. הכניסו את הספוג ואת המסנן למכסה המסנן בעדינות.



4. אפשרו לספוג ולמסנן להתייבש לגמרי בצל במשך 12 שעות.



- יש להחליף את מכלל המסנן פעם בשנה לפחות. אם משתמשים בשואב לעיתים קרובות, מומלץ לעשות זאת לעיתים יותר קרובות.
- השתדלו לשמור על ניקיונו של מכלל המסנן ולבדוק את מצבו מדי פעם. אם לא מקפידים על כך השואב יכול להתחמם והביצועים שלו יהיו ירודים. תקלות אלה לא מכוסות באחריות.



ניקוי המברשת המתכווננת
סלקו את כל הלכלוך, השיער וכד' כדי למנוע סתימה של פתח השאיבה.



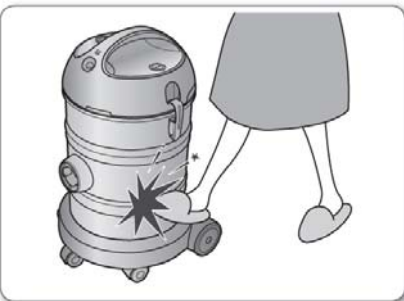
הצינור הטלסקופי (מתכת)

- לבדיקה אחר סתימות/חסימה, הפרידו את הצינור הטלסקופי וקצרו אותו.
- דבר זה מאפשר הסרה קלה יותר של לכלוך הסותם את הצינור.



כבל החשמל

בסיום העבודה עם השואב, יש לגלול את הכבל על המתלה בגוף השואב (איור משמאל).



מיכל איסוף האבק

אין להפעיל כוח, מכה, חבטה או לחץ על מכל האיסוף. הוא עלול להיפגע ולהינזק כתוצאה מכך.

במקרה של בעיה או קושי

תיקון/טיפול	הסיבה	הקושי/הבעיה
בדקו את הכבל, התקע והשקע המתינו שהשואב יתקרה.	אין הזנת מתח ניתוק עקב התחממות יתר	המנוע לא פועל
נקו את החסימה או הסתימה.	האביזר, צינור היניקה הגמיש או הצינור הקשיח סתומים או חסומים	עוצמת היניקה פוחתת בהדרגה
בדקו את הצינור והחליפו במידת הצורך.	יש סדק או קרע בצינור.	השואב לא שואב לכלוך
בדקו את מצב המסנן ונקו או החליפו אותו במידת הצורך.	המסנן מלא לכלוך ואבק.	השאיבה חלשה
בדקו את מצב המסנן ונקו אותו במידת הצורך.	המסנן מלא לכלוך ואבק.	השואב מתחמם מאוד בזמן הפעולה
הורידו את עוצמת היניקה יש לאוורר את החדר ולאפשר ללחות להיכנס.	עוצמת היניקה חזקה מדי או האוויר בחדר יבש.	חשמל סטטי



יבוא ושיווק: סמ-ליין בע"מ, רח' גרניט 12, ק. אריה פתח תקווה.
שרות לקוחות: 1-800-80-40-50
www.miniline.com/samsung

